

การวิจัยเชิงชาติพันธุ์วรรณากับการประยุกต์ใช้สุนทรียสาธก
ในการค้นหาแบบจำลองแนวคิดการพัฒนาชุมชนที่ยั่งยืน: กรณีศึกษา
ชุมชนที่ได้รับรางวัลลูกโลกสีเขียว
กลุ่มชาติพันธุ์ปกากะญอบ้านแม่คองซ้าย

ปริวัตร เปลียนศิริ^a วาสิตา บุญสาร^b

^aมหาบัณฑิต คณะพัฒนาทรัพยากรมนุษย์ สถาบันบัณฑิตพัฒนบริหารศาสตร์
^bผู้ช่วยศาสตราจารย์ คณะพัฒนาทรัพยากรมนุษย์ สถาบันบัณฑิตพัฒนบริหารศาสตร์

บทคัดย่อ

การศึกษานี้เป็นการศึกษาชุมชนเพื่อประยุกต์ใช้สุนทรียสาธก (AI: Appreciative Inquiry) ในการหาแก่นแห่งความสำเร็จ (positive core) ของกลุ่มชาติพันธุ์ปกากะญอ ชุมชนบ้านแม่คองซ้ายที่ได้รับรางวัลลูกโลกสีเขียว “สีปนนท์ เกตุทัต 5 ปี แห่งความยั่งยืน” จากบริษัท ปตท. จำกัด (มหาชน) และนำเสนอเป็นแบบจำลองแนวคิดการพัฒนาชุมชนที่ยั่งยืน งานวิจัยนี้เป็นการวิจัยเชิงคุณภาพที่เก็บรวบรวมข้อมูลในเชิงลึกด้วยการศึกษาเชิงชาติพันธุ์วรรณาเพื่อค้นหาปัจจัยเชิงบวกที่สนับสนุนให้ชุมชนประสบความสำเร็จ โดยเลือกผู้มีส่วนร่วมในการวิจัยแบบเจาะจงด้วยวิธีการสุ่มตัวอย่างแบบบอลหิมะ ผู้มีส่วนร่วมในการวิจัยนี้มีทั้งหมด 7 ท่าน ผลการวิจัยจากการประยุกต์ใช้สุนทรียสาธกด้วยการค้นหาสิ่งที่ดีที่สุดในประสบการณ์ด้านบวก ทำให้ทราบว่า กิจกรรม “การทำแนวกันไฟ” ได้ส่งผ่านเรื่องราวความสำเร็จของชุมชน และทำให้พบแก่นแห่งความสำเร็จที่เกิดจากผู้นำชุมชนของกลุ่มชาติพันธุ์ปกากะญอที่ดำรงบทบาทเป็นนักประสาน หรือผู้เชื่อมโยง (Connector) ผู้นำมีคุณลักษณะส่วนบุคคลและคุณลักษณะในการทำงาน ประกอบกับปัจจัยบริบทภูมิสังคม (Geosocial) ของชุมชนที่สนับสนุนการพัฒนาชุมชนจนประสบความสำเร็จ ได้แก่ 1) จุดเปลี่ยนของชุมชนที่เป็นจุดแข็งและเป็นโอกาสของชุมชน 2) การสื่อสารที่มีประสิทธิภาพของชุมชน 3) อัตลักษณ์ทางชาติพันธุ์ 4) การเข้าร่วมกับเครือข่าย 5) การพัฒนาภาวะผู้นำ 6) การพัฒนาชุมชน และ 7) วิสัยทัศน์การมุ่งสู่ความเป็นชุมชนพึ่งตนเองและมีการพัฒนาที่ยั่งยืน ผลการวิจัยนี้ นำสู่การประยุกต์ใช้แนวคิด Lewin's Change Model ร่วมกับแนวคิดสุนทรียสาธก (AI) และใช้กระบวนการด้วยการวิจัยเชิงปฏิบัติการแบบมีส่วนร่วมกับชุมชน (PAR: Participatory Action Research) ผู้วิจัยนำเสนอผลเป็นแบบจำลองแนวคิดการพัฒนาชุมชนด้วยการวางแผนพัฒนากระบวนการสืบทอดตำแหน่งผู้นำที่พึงประสงค์ของชุมชนจากการสรรค์สร้างอย่างมีส่วนร่วมของสมาชิกในชุมชน และนำไปปฏิบัติโดยชุมชนอย่างยั่งยืน

คำสำคัญ: ชาติพันธุ์วรรณา; สุนทรียสาธก; ชาติพันธุ์; การพัฒนาที่ยั่งยืน; การสืบทอดตำแหน่ง

An Ethnographic Study Based on Appreciative Inquiry to Discover Conceptual Model of Sustainable Community Development: A Case Study of Karen's Ethnic Group, Ban Mae Kong Zai, a Look Loke See Keaw Natural Preserving Prototype Award-Winning Community

Pariwat Pliansiri^a Pariwat Pliansiri^b

^a *Master's Degree, School of Human Resource Development,
National Institute of Development Administration*

^b *Assistant Professor, School of Human Resource Development,
National Institute of Development Administration*

ABSTRACT

The purpose of this paper was to apply appreciative inquiry (AI) to discover a positive core of Ban Mae Kong Zai, a Karen's ethnic community that received "Natural Preserving Prototype Community Award" from PTT Public Company Limited, in order to develop a Sustainable Community Development Conceptual Model. Qualitative research through ethnography based on a case study of Ban Mae Kong Zai community was used. Seven participants were selected using snowball sampling method. To enhance trustworthiness of the study, data triangulation, methodological triangulation, and member checking were applied. Appreciative inquiry was the framework for this study. The results indicated that "Forest Fireproof Barrier Activity" was the main activity that best conveyed success story of the community. Participating in this activity led to the discovery that the Positive Core that brought about the success of the community were the leader's role of a facilitator or connector who had personal characteristics as well as tasks characteristics that match with geosocial characteristics of the community.

The overall results revealed that the factors that led to maturity and community development consisted of 1) A turning point that presented both strength and opportunity to the community, 2) Effective communication, 3) Ethnic identity, 4) Participation in networking activity 5) Leadership development, 6) Community development, and 7) Vision of to be self-sufficient and sustainable development community. The Sustainable Community Development Conceptual Model was developed based on the results of Participatory Action Research (PAR) incorporation with Lewin's Change Model and Appreciative Inquiry. The results would be useful as guidance for development of succession planning with involvement of members of the community which can lead to sustainable community development.

**Keywords: Ethnography; Appreciative Inquiry; Ethnic Community;
Sustainable Development; Succession Planning**

บทนำ

ที่มาและความสำคัญในการศึกษา

การพัฒนาที่มุ่งสู่การพึ่งตนเองขององค์กรชุมชน จากการศึกษารายงานขององค์กรชาวบ้าน 9 องค์กรของ Taychaathik et al (1997) พบว่าปัญหาหลักขององค์กรชุมชนเหล่านั้น คือ 1) การขาดแคลนผู้นำ 2) ผู้นำขาดความน่าเชื่อถือ 3) ทักษะที่ไม่ดีต่อกันของผู้นำ และ 4) ผู้นำขาดความรู้ในการแก้ปัญหาให้กับสมาชิก การแก้ปัญหาดังกล่าวต้องมีการพัฒนา “ผู้นำ” โดยจำแนกแยกแยะความรู้ความสามารถของผู้นำ เสริมสร้างในจุดที่ผู้นำมีอยู่แล้วให้เข้มแข็งและเพิ่มทักษะความสามารถด้านอื่นๆ แต่โดยทั่วไปการพัฒนาผู้นำชุมชนมักไม่มีแบบแผนหรือแนวทางที่ชัดเจน ไม่มีการให้ความสำคัญกับการพัฒนาผู้นำรายบุคคล ผลจึงปรากฏว่าองค์กรชาวบ้านอ่อนแอลง และเมื่อผู้นำหลักมีอายุมากขึ้น ความสามารถทางร่างกายในการเสียสละเพื่อชุมชนก็ลดลง ส่งผลให้ขาดการสืบทอด กลายเป็นภาวะขาดแคลนผู้นำไปโดยปริยาย องค์กรชาวบ้านจึงขาดการรวมตัวในการทำกิจกรรมเพื่อพัฒนาชุมชน จึงจำเป็นต้องมีผู้นำที่ทำให้ชุมชนมีการพึ่งตนเองอย่างยั่งยืน ชุมชนบ้านแม่คองซ้าย อำเภอเชียงดาว จังหวัดเชียงใหม่ เป็นกลุ่มชาติพันธุ์ปกากะญอที่ได้รับรางวัลลูกโลกสีเขียว “สีปนนท์ เกตุทัต 5 ปี แห่งความยั่งยืน” จาก บริษัท ปตท. จำกัด (มหาชน) ชุมชนมีการอนุรักษ์ทรัพยากรอย่างเป็นรูปธรรมโดยมีกิจกรรมที่โดดเด่นที่คนในชุมชนร่วมกัน คือ การทำแนวกันไฟฟ้า กว้าง 6 เมตร ยาว 30 กิโลเมตร โอบรอบป่าต้นน้ำกว่า 15,000 ไร่ เพื่อป้องกันไฟฟ้า ถือเป็นภูมิปัญญาครั้งบรรพชนที่ได้สอนให้ชุมชนจำแนกการใช้ประโยชน์จากป่าอย่างชัดเจน แบ่งเป็นป่าพิธีกรรม ป่าใช้สอย และป่าอนุรักษ์ (Tantivittayaphithak, 2008) นอกจากการดำรงซึ่งความเชื่อ และภูมิปัญญาที่สะท้อนอัตลักษณ์ (Ethnic Identity) การเป็นนักรักษาของชุมชนชาติพันธุ์จนประสบความสำเร็จแล้ว ผู้นำยังเป็นตัวแปรสำคัญในการขับเคลื่อนกิจกรรมต่างๆ ของชุมชน แต่ปัจจุบันชุมชนกำลังประสบปัญหาเหมือนกับองค์กรชุมชนอื่นๆ นั่นคือ การขาดแคลนทายาทสืบทอดตำแหน่งผู้นำ (Successor) ซึ่งผู้นำกลุ่มชาติพันธุ์มีเอกลักษณ์ที่โดดเด่น กล่าวคือในอดีตชุมชนมีการสืบทอดผู้นำทางสายเลือดภายในครอบครัวของผู้นำและเป็นเพศชายเท่านั้น เรียกว่า “ฮีโซ” ผู้นำได้รับการศึกษาไม่สูง การบริหารจัดการของผู้นำอยู่ภายใต้กรอบของการอ้างอิงความเชื่อ ศาสนา ภูมิปัญญา และวิถีการดำเนินชีวิตที่เป็นอัตลักษณ์ของชนเผ่า แต่เมื่อผู้สืบทอดของผู้นำได้แต่งงานกับผู้นำอื่นและเปลี่ยนศาสนาจึงไม่สามารถสืบทอดเป็นฮีโซได้ เป็นบริบทของอัตลักษณ์ความเชื่อด้านผู้นำของกลุ่มชาติพันธุ์ ปกากะญอที่ส่งผลต่อการขาดช่วงของผู้นำชุมชน จึงต้องปรับเปลี่ยนอัตลักษณ์เพื่อความอยู่รอดของกลุ่มชาติพันธุ์ “ผู้นำตามธรรมชาติ” จึงเกิดขึ้นและปัจจุบันท่านก็ได้ฉายภาพลงแต่ยังคงมีศักยภาพในการทำงานและพร้อมเป็นที่ปรึกษาแก่ผู้นำรุ่นใหม่ของชุมชน แต่ปัจจุบันยังไม่สามารถหาผู้มาสืบทอดภาระงานของผู้นำได้

ดังนั้น การศึกษาวิจัยเพื่อสร้างความรู้ความเข้าใจที่ถูกต้องเกี่ยวกับเรื่องการสืบทอดผู้นำ จากมุมมองของผู้เกี่ยวข้องทุกฝ่ายในชุมชน เพื่อร่วมกันค้นหาแนวทางในการสืบทอดจึงมีความสำคัญมาก ทั้งนี้ ผู้วิจัยมองว่าการพัฒนาแบบจำลองการสืบทอดตำแหน่งผู้นำ (Succession Planning) เพื่อให้การพัฒนาชุมชนแห่งนี้สามารถพึ่งตนเองได้อย่างยั่งยืนต่อไป น่าจะเป็นทางเลือกหนึ่ง จึงใช้รูปแบบของการวิจัยเชิงชาติพันธุ์วรรณนา (Ethnography) เป็นการศึกษาชุมชนเชิงลึก ในบริบทของ ภูมิสังคม (Geosocial)¹ ด้วยการค้นหาสิ่งที่ดีที่สุดของประสบการณ์ด้านบวกจาก กระบวนการพัฒนาองค์กร สุนทรียสาธก (AI: Appreciative Inquiry) ศึกษาถึงปัจจัยที่เป็นพลังในการขับเคลื่อนความสำเร็จของชุมชน และนำศักยภาพที่ค้นพบ คือ แก่นแห่งความสำเร็จ (Positive Core) มาเสนอแบบจำลองแนวคิดการพัฒนาชุมชนอย่างยั่งยืนที่มาจากทุนของชุมชน “ภูมิสังคม” ให้ชุมชนมีส่วนร่วมในการพัฒนา และกำหนดเป้าหมายอนาคตร่วมกัน โดยศึกษาจากกลุ่มชาติพันธุ์ปากกะญอบ้านแม่คองซ้าย การพัฒนาที่เป็นผลจากการวิจัยครั้งนี้จะเป็นแนวทางให้ชุมชนสามารถอยู่ได้ด้วยวิธีการลดการพึ่งพิงจากองค์กร หน่วยงาน และทรัพยากรต่างๆ จากภายนอกชุมชน ให้มากที่สุด กระทั่งสามารถพึ่งพิงตนเองได้อย่างยั่งยืน

วัตถุประสงค์ของการศึกษา

1. เพื่อหาแก่นแห่งความสำเร็จของการอนุรักษ์ทรัพยากรป่าไม้ชุมชนของกลุ่มชาติพันธุ์ปากกะญอโดยใช้การวิจัยเชิงชาติพันธุ์วรรณนาร่วมกับการประยุกต์ใช้สุนทรียสาธก
2. เพื่อเสนอแบบจำลองแนวคิดการพัฒนาชุมชนที่ยั่งยืน

คำถามวิจัย

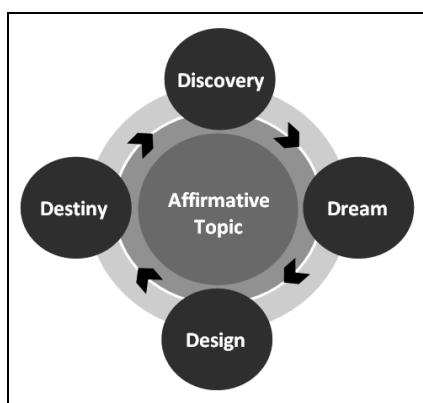
1. อะไรคือแก่นแห่งความสำเร็จของการอนุรักษ์ทรัพยากรป่าไม้ชุมชนของกลุ่มชาติพันธุ์ปากกะญอ?
2. แบบจำลองแนวคิดการพัฒนาชุมชนที่ยั่งยืนของกลุ่มชาติพันธุ์ปากกะญอเป็นอย่างไร?

¹ สารานุกรมในพระบาทสมเด็จพระเจ้าอยู่หัว กล่าวว่า ภูมิสังคม คือการพัฒนาโดยยึดหลักสภาพความเป็นจริงของ "ภูมิประเทศ" ทั้งในด้านพื้นที่ดิน ด้านสังคมวิทยา ด้านลักษณะนิสัยประจำถิ่น คือ นิสัยใจคอความเคยชิน วิถีชีวิตความเป็นอยู่ ความเชื่อและหลักศาสนา การพัฒนาโดยยึดหลักภูมิสังคมนี้ คือหลักของการพัฒนาอย่างยั่งยืนนั่นเอง ดังพระราชกระแสว่า "...การพัฒนาจะต้องเป็นไปตามภูมิประเทศ ทางภูมิศาสตร์และภูมิประเทศทางสังคมศาสตร์ ในสังคมวิทยา ภูมิประเทศตามสังคมวิทยา คือนิสัยใจคอของคนเรา จะไปบังคับให้คนคิดอย่างอื่นไม่ได้ เราต้องแนะนำ เราเข้าไปช่วย โดยที่จะคิดให้เขาเข้ากับเราไม่ได้ แต่ถ้าเราเข้าไปแล้ว เราเข้าไปช่วยดูว่าเขาต้องการอะไรจริงๆ แล้วก็อธิบายให้เขาเข้าใจ หลักการของการพัฒนานี้ก็จะเกิดประโยชน์อย่างยิ่ง..." (<http://www.haii.or.th/wiki84>)

วิธีการศึกษา

แนวคิดสุนทรียศาสตร์

แนวคิดของ Cooperrider and Whitney (2005) กล่าวว่าสุนทรียศาสตร์ (AI) เป็นเครื่องมือที่ใช้ในการค้นหาศักยภาพและสร้างอนาคตจากสิ่งที่ดีที่มีอยู่แล้ว ด้วยกระบวนการ Whole-system 4-D Dialogue ประกอบด้วย 1) Discovery-การค้นหาสิ่งที่ดีที่สุดของประสบการณ์ด้านบวก 2) Dream-การสร้างแรงบันดาลใจเพื่อกำหนดวิสัยทัศน์ด้วยการตั้งคำถามถึงความฝันต่อองค์กร 3) Design-การออกแบบกลยุทธ์ โครงสร้างและกระบวนการ 4) Destiny-การไปถึงเป้าหมายนำกลยุทธ์สู่การปฏิบัติ มีกระบวนการ ดังภาพที่ 1



ภาพที่ 1 : กระบวนการ Whole-system 4-D Dialogue
ที่มา : ปรับจาก (Cooperrider & Whitney, 2005)

ผู้มีส่วนร่วม

ประชากรที่ศึกษาคือ สมาชิกกลุ่มชาติพันธุ์ปกากะญอในชุมชนบ้านแม่คองซ้ายจำนวน 115 คน ผู้วิจัยได้เลือกผู้มีส่วนร่วมโดยการสุ่มตัวอย่างแบบเจาะจง (Purposive Sampling) ด้วยการใช้เทคนิคแบบบอลหิมะ (Snowball Sampling) ร่วมด้วย ทำให้ได้ผู้มีส่วนร่วมลำดับแรกเป็นผู้นำตามธรรมชาติที่เป็นผู้นำชุมชนในการอนุรักษ์ป่า มีบทบาทในการกระทำการเปลี่ยนแปลงในวิถีชีวิตของคนในชุมชน ซึ่งเป็นบุคคลที่คนในชุมชนให้ความศรัทธา เชื่อถือ และตำแหน่ง ไม่ได้มาจากการแต่งตั้งจากหน่วยงานราชการ จากนั้นให้ผู้นำแนะนำสมาชิกในชุมชนที่สามารถให้ข้อมูลได้ และให้สมาชิกในชุมชนแนะนำต่อ ทำให้ได้ผู้มีส่วนร่วมทั้งหมด 7 ท่าน เพื่อรักษาจรรยาบรรณในการวิจัยในการอ้างอิงคำพูดของผู้ให้ข้อมูลจึงไม่สามารถเปิดเผยชื่อผู้ให้ข้อมูล ทั้งนี้อาจมีผลต่อการมีส่วนร่วมและความสามัคคีของชุมชน ผู้วิจัยจึงใช้นามสมมุติโดยให้ข้อมูลส่วนบุคคลที่จำเป็น ดังตารางที่ 1

ตารางที่ 1 ข้อมูลส่วนบุคคลผู้มีส่วนร่วมในการวิจัย

ชื่อ	เพศ	อายุ/ปี
คะหี	ชาย	47
ชอติ	ชาย	27
ทีเล	ชาย	44
ลอแล	ชาย	60
ยีแก	หญิง	32
พาดิ	ชาย	34
ชอ	ชาย	31

เครื่องมือ

เครื่องมือในการเก็บรวบรวมข้อมูล ได้แก่ 1) แบบสัมภาษณ์แบบกึ่งโครงสร้าง โดยการสัมภาษณ์เชิงลึก (In-depth Interview) ประสานกับการตั้งคำถามเชิงบวกเพื่อค้นหาสิ่งดีๆ ในชุมชน ตัวอย่างข้อคำถาม เช่น “ช่วยเล่าประสบการณ์ที่ดีที่สุด หรือกิจกรรมที่ได้ทำร่วมกับชุมชนแล้วมีความสุขให้ฟังหน่อย?” “หากคุณมีเวทมนตร์สามารถเสกสิ่งดีๆ ให้เกิดขึ้นในอนาคต อยากจะเสกอะไรให้ชุมชนนี้?” 2) แบบบันทึกภาคสนาม

การตรวจสอบและวิเคราะห์ข้อมูล

ผู้วิจัยได้สร้างความเชื่อถือได้ของงานวิจัยเชิงคุณภาพ (Trustworthiness) ในครั้งนี้หลายวิธี กล่าวคือ ใช้บันทึกเสียงการสัมภาษณ์ตลอดการรวบรวมข้อมูล และมีการใช้คำพูดของผู้ให้ข้อมูลเพื่อยืนยันความจริงและความชัดเจน (Credibility) ในทุกประเด็นของการวิเคราะห์และการรายงานผล มีการตรวจสอบสามเส้าด้านบุคคลผู้ให้ข้อมูล (Data Triangulation) ตรวจสอบสามเส้าด้านวิธีการเก็บข้อมูลแล้วนำข้อมูลมายืนยันกัน (Method Triangulation) ได้แก่ การสังเกต การสัมภาษณ์ การศึกษาเอกสาร วิเคราะห์ตีความแบบอุปนัย (Analytic Induction) ด้วยการสร้างข้อสรุปข้อมูลจากสิ่งที่เป็นรูปธรรม หรือปรากฏการณ์ที่มองเห็น หารูปแบบพฤติกรรมหรือข้อเท็จจริง และให้คำอธิบายหรือให้ความหมายแก่พฤติกรรม จากนั้นทำประชาคมหมู่บ้านเพื่อตรวจสอบความตรงของข้อมูลจากผู้ให้ข้อมูล (Member Checking) เป็นการยืนยันข้อสรุปของผู้วิจัยจากข้อมูลของชุมชนที่มีการเก็บรวบรวมข้อมูลหลายวิธี (Confirmability) และเสนอแบบจำลองแนวคิดการพัฒนาชุมชนที่ยั่งยืนแก่ชุมชน

ขั้นตอนการหาแก่นแห่งความสำเร็จของการอนุรักษ์ทรัพยากรป่าไม้ชุมชนกลุ่มชาติพันธุ์ปกากะญอโดยใช้การวิจัยเชิงชาติพันธุ์วรรณนาร่วมกับการประยุกต์ใช้สุนทรียศาสตร์

การศึกษาความสำเร็จของชุมชนในเชิงลึกเพื่อทราบถึงปัจจัยต่างๆ ที่สนับสนุนและเป็นพลังในการขับเคลื่อนความสำเร็จของชุมชน ผู้วิจัยได้นำเสนอหลักการทรงงานของในหลวงเป็นแนวทางในการวิจัยเพื่อเข้าถึงชุมชนโดยเน้นการ “เข้าใจ เข้าถึง และร่วมพัฒนา” อย่างสอดคล้องกับ “ภูมิสังคม” ที่ให้ความสำคัญกับความหลากหลายของระบบภูมินิเวศ เศรษฐกิจ วัฒนธรรม ประเพณี เพื่อผลประโยชน์ของประชาชน โดยประชาชนมีส่วนร่วมในการตัดสินใจ เป็นการพัฒนาที่มุ่งสู่ “การพึ่งพาตนเอง” ดำเนินการด้วยความรอบคอบ วิเคราะห์อย่างระมัดระวัง “ทำตามลำดับขั้นตอน” มีการทดลองด้วยความเพียรจนมั่นใจ จึงนำไปเผยแพร่ใช้ประโยชน์สู่สาธารณะ (Office of the National Economic and Social Development Board, 2012)

ขั้นตอนในการวิจัยเชิงชาติพันธุ์วรรณนา มี 3 ขั้นตอน ดังนี้

1. การเข้าสู่สนามและการกำหนดบทบาทผู้วิจัย (Sirisri, 1998, pp. 251-252)

1.1 ผู้วิจัยได้ทำตนเองให้คุ้นเคยกับสถานที่ สถานการณ์ สภาพการณ์ สิ่งแวดล้อมที่ต้องการศึกษา โดยผู้วิจัยเข้าไปทำความรู้จักกับชุมชนเพื่อสร้างความคุ้นเคยก่อนไปอยู่จริงและหลังจากนั้นช่วงเวลาเดือนแรกของการลงพื้นที่ศึกษาจริงได้เข้าไปอาศัยและใช้ชีวิตกลมกลืนกับคนในชุมชน เพื่อให้ได้ข้อมูลเกี่ยวกับวัฒนธรรม และวิถีการดำเนินชีวิตที่เป็นปัจจัยผลักดันให้เกิดการแสดงออกของความรู้สึกและพฤติกรรมต่างๆ ของประชากรจนได้ข้อมูลเพียงพอในการนำไปวิเคราะห์ แปลผล สรุปผลหรือสร้างทฤษฎีเพื่อใช้อธิบายพฤติกรรมได้ (Wongwiwattananukit, 2007, pp. 90-91)

1.2 ผู้วิจัยกำหนดบทบาทของตนเองในสภาพการณ์นั้นให้แน่ชัดว่า ตนเองเป็นใครและมาทำอะไรในสังคมนั้น ครั้นนี้ผู้วิจัยได้กำหนดบทบาทตนเองในขณะที่อยู่ในชุมชนว่ามี 2 บทบาท คือ เป็นนักวิจัยและนักพัฒนาชุมชนไปพร้อมๆ กัน ที่เข้ามาเพื่อศึกษาเก็บข้อมูลวิจัยและพัฒนาเกี่ยวกับชุมชนโดยยึดหลักการพัฒนาแบบมีส่วนร่วม เป็นที่ปรึกษาในการพัฒนาชุมชนคอยให้คำแนะนำข้อมูลตลอดจนวิธีการแก้ไขปัญหาให้สอดคล้องกับวิถีชีวิตของชุมชน โดยจะไม่เอาวิถีชีวิตหรือแนวคิดของชุมชนเมืองมาเป็นกรอบ จากนั้นให้สมาชิกของชุมชนเป็นผู้ตัดสินใจ ผู้วิจัยเป็นสื่อกลางในการประสานงานระหว่างชาวบ้านกับหน่วยงานภายนอกชุมชนเพื่อสะท้อนปัญหาและความต้องการของชาวบ้านและชุมชนให้หน่วยงานที่เกี่ยวข้องทราบ พร้อมกับขอความร่วมมือช่วยเหลือสนับสนุน

1.3 ผู้วิจัยต้องชี้แจงและแนะนำตนเองกับสมาชิกหรือบุคคลในสังคมนั้นที่ตนเองจะต้องเกี่ยวข้องด้วย โดยผู้วิจัยทำการขอให้สถาบันบัณฑิตพัฒนบริหารศาสตร์ออกหนังสือราชการถึงผู้ว่าราชการจังหวัดเชียงใหม่ และนายอำเภอเชียงดาว ซึ่งเป็นสถานที่ที่ชุมชนตั้งอยู่เพื่อขออนุญาตเข้าพื้นที่เพื่อทำการศึกษา จากนั้นประสานงานให้ผู้นำชุมชนประกาศให้ชาวบ้านทราบว่า

ตนเป็นนักศึกษาที่มาทำวิจัยและพัฒนา ต้องการเก็บข้อมูลเพื่อการวิจัยและพัฒนาชุมชนซึ่งในกระบวนการเก็บรวบรวมข้อมูลนั้นต้องการที่จะใช้ชีวิตอยู่กับชุมชนและมีส่วนร่วมในกิจกรรมต่างๆ ของชุมชนด้วย ทั้งนี้เพื่อมิให้บุคคลในชุมชนเกิดความไม่ไว้วางใจในสถานภาพของผู้วิจัย พร้อมกับเข้าเก็บรวบรวมข้อมูลโดยใช้เครื่องมือที่ได้ออกแบบไว้

1.4 ผู้วิจัยจะต้องแสดงบทบาทให้สอดคล้องกับที่ได้ชี้แจงไว้ เบื้องต้นได้วางแผนเข้าศึกษาและใช้ชีวิตร่วมกับชุมชนเป็นเวลา 2 เดือน ในการปฏิบัติจริง ชุมชนให้ความร่วมมือในการให้ข้อมูลแก่ผู้วิจัยเป็นอย่างดี โดยผู้วิจัยได้เข้าสู่สนามวิจัย 3 ครั้ง ครั้งที่ 1 เป็นการวิจัยเชิงสำรวจเพื่อทำความเข้าใจในคำถามวิจัย สร้างความคุ้นเคยกับชุมชนและทราบถึงปัญหา ครั้งที่ 2 เป็นการเก็บรวบรวมข้อมูล และครั้งที่ 3 เพื่อยืนยันข้อสรุปของผู้วิจัยจากข้อมูลของชุมชนที่มีการเก็บรวบรวมข้อมูลหลายวิธี ด้วยการตรวจสอบความตรงของข้อมูลจากผู้ให้ข้อมูล และนำเสนอแบบจำลองแนวคิดการพัฒนาชุมชนที่ยั่งยืน

2. เทคนิคในการเก็บรวบรวมข้อมูล

การเก็บรวบรวมข้อมูลเพื่อพัฒนาองค์กรจากความสำเร็จของชุมชนที่เป็นกลุ่มชาติพันธุ์ในการวิจัยครั้งนี้ได้ประยุกต์ใช้ AI เป็นกรอบของการวิจัยเชิงบวกร่วมกับการเข้าถึงข้อมูลของกลุ่มชาติพันธุ์ด้วยการศึกษาเชิงชาติพันธุ์วรรณนาเพื่อหาแก่นแห่งความสำเร็จ และประยุกต์ใช้ AI ในการเสนอแบบจำลองแนวคิดการพัฒนาชุมชนที่ยั่งยืน

เมื่อผู้วิจัยเข้าไปอยู่ในชุมชนแล้ว มีการกำหนดเกณฑ์ในการเลือกผู้มีส่วนร่วมดังกล่าวข้างต้น และใช้หลักในการเก็บรวบรวมข้อมูล 3 วิธี (Sirisri, 1998, p. 252) คือ

2.1 การสังเกต (Observation) เป็นหัวใจของการศึกษาเชิงชาติพันธุ์วรรณนา คือการเข้าไปอยู่ในสังคมหรือสนามที่ศึกษาเพื่อทำการสังเกตแบบมีส่วนร่วม ในการศึกษาวัฒนธรรมขนบธรรมเนียม ประเพณี ความเป็นอยู่ ความเชื่อ และการดำเนินชีวิตต่างๆ ของกลุ่มชาติพันธุ์ ซึ่งเป็นการสำรวจทางกายภาพ เศรษฐกิจ สังคม วัฒนธรรม

2.2 การสัมภาษณ์ (Interview) เป็นวิธีการเก็บข้อมูลที่สำคัญอีกอย่างหนึ่ง ผู้วิจัยใช้ลักษณะของการสนทนาแลกเปลี่ยนความคิด ข้อมูล ประสบการณ์ระหว่างผู้วิจัยกับสมาชิกของสังคม ลักษณะของคำถามเปลี่ยนไปตามเหตุการณ์และบุคคล มีการจัดรูปแบบทั้งลักษณะเป็นทางการ และไม่เป็นทางการ ทั้งนี้ขึ้นอยู่กับบุคคลและเหตุการณ์

2.3 การศึกษาเอกสาร (Documentary Analysis) เอกสารที่ใช้ในการวิเคราะห์มีหลายรูปแบบ เช่น ภาพถ่าย หนังสือพิมพ์ ทะเบียนประวัติ จดหมายติดต่อระหว่างหน่วยงานหรือภายในหน่วยงาน ข้อมูลประวัติศาสตร์ การบอกเล่าของผู้รู้ ซึ่งแสดงถึงบรรทัดฐาน ค่านิยม การดำเนินชีวิตของกลุ่มสังคมนั้นได้ในอีกลักษณะหนึ่ง และยังเป็นที่ยืนยันข้อมูลที่ได้มาโดย 2 วิธีแรก

3. การบันทึกข้อมูล

ผู้วิจัยใช้การบันทึกข้อมูลในลักษณะ 4 ขั้นตอน คือ

3.1 การใช้ความจำ การพูดคุยกับผู้ให้ข้อมูลอย่างเป็นธรรมชาติเป็นกันเอง เพราะถ้าผู้วิจัยจดบันทึกข้อมูลใดไปแล้วอาจทำให้เกิดความไม่ไว้วางใจ ดังนั้น จึงต้องใช้วิธีจำแล้วรีบมาบันทึกทันที ซึ่งการเก็บข้อมูลด้วยวิธีการจำนี้เป็นสิ่งสำคัญและจำเป็นมาก

3.2 การจดบันทึกข้อความสำคัญ ในการพบปะพูดคุยกับผู้คนมากมายในสถานที่สาธารณะ ผู้วิจัยพยายามจดบันทึกข้อความสั้นๆ เพื่อไม่ให้ลืมเหตุการณ์สถานการณ์ที่ได้พบเห็น นำมาขยาย ตรวจสอบ และวิเคราะห์ข้อมูลใช้ประโยชน์ต่อไป

3.3 การอัดเสียง ผู้วิจัยใช้วิธีการอัดเสียงในกรณีการสัมภาษณ์ เพื่อให้ได้ข้อมูลครบถ้วนถูกต้อง สมบูรณ์ที่สุด โดยแจ้งกับผู้ให้ข้อมูลทราบ และขออนุญาตก่อนดำเนินการเก็บข้อมูล

3.4 การบันทึกงานสนาม ทุกครั้งหลังจากการจัดเก็บข้อมูลในชุมชน ผู้วิจัยใช้เวลาจดบันทึกเหตุการณ์ การเปลี่ยนแปลงในชุมชน สิ่งที่ได้พบเห็นและสิ่งที่ได้รับทราบมา การสนทนา สอบถาม สัมภาษณ์ มีการบันทึกเหตุการณ์อย่างละเอียดทุกขั้นตอน รวมถึงบันทึกเหตุการณ์ที่ลืมไปแล้ว หรือตกบันทึกและนึกออกภายหลัง มีการจดบันทึกผลการวิเคราะห์เบื้องต้นจากสถานการณ์และเหตุการณ์นั้นๆ

สรุปและอภิปรายผลการวิจัย

คำถามวิจัยที่ 1 อะไรคือแก่นแห่งความสำเร็จของการอนุรักษ์ทรัพยากรป่าไม้ชุมชนกลุ่มชาติพันธุ์ปกากะญอ?

การเข้าสู่สนามวิจัยครั้งที่ 1 วิจัยเชิงสำรวจเพื่อทำความเข้าใจในความชัดเจนในคำถามวิจัย สร้างความคุ้นเคยกับชุมชนและทราบถึงปัญหา ใช้ระยะเวลา 7 วัน โดยผู้ประสานงานของชุมชนได้อนุเคราะห์ที่พักแก่ผู้วิจัยตลอดระยะเวลาที่ผู้วิจัยอยู่ในสนามเพื่อเก็บรวบรวมข้อมูล พบว่าปัจจุบันชุมชนมีผู้นำ 2 คน โดยผู้นำคนแรกเป็นผู้นำที่มีการสืบทอดทางสายเลือดภายในครอบครัวของผู้นำและเป็นเพศชายเท่านั้น เรียกว่า “ฮีโซ” ปัจจุบันมีแต่ผู้สืบทอดสายเลือดที่ไม่ได้เป็นฮีโซ ส่วนผู้นำอีกคนเป็นผู้นำที่เกิดจากการมีส่วนร่วมเป็นสมาชิกเครือข่ายกลุ่มเกษตรกรภาคเหนือ การนำกลุ่มเรียกร้องให้มีการกันเขตชุมชนออกจากเขตอนุรักษ์ด้วยการเข้าชื่อเสนอให้มีการออกพระราชบัญญัติป่าชุมชนสำหรับการรองรับสิทธิชุมชนในการจัดการป่าอย่างเป็นธรรมและยั่งยืนจนถึงปัจจุบัน ดังนั้นที่ภาคสนามที่ได้จากการสังเกตแบบมีส่วนร่วมและการสนทนาแบบไม่เป็นทางการ ทำให้ผู้วิจัยทราบเกี่ยวกับอัตลักษณ์ความเชื่อด้านผู้นำชาติพันธุ์ โดยขอและขอติกล่าวสอดคล้องกันว่า

‘ผู้นำที่เป็น ฮีโร่ ที่สืบทอดทางสายเลือด ตอนนี้ไม่มีแล้ว เนื่องจากมีความเชื่อว่า ลูกของผู้นำจะได้เป็นผู้นำต่อต้องนับถือศาสนาเดียวกับบรรพบุรุษ คือ ศาสนาพุทธ แต่ตอนนี้ทายาทของฮีโร่ได้แต่งงานและเปลี่ยนศาสนาแล้ว หากเป็นผู้นำที่ก้าวเข้ามาเพื่อช่วยเหลือหมู่บ้านที่ทุกคนให้การยอมรับ และเป็นผู้นำด้านการอนุรักษ์ป่าตอนนี้มี’ (Chor & Zorti, 2011)

ผู้วิจัยจึงตัดสินใจเลือกผู้นำตามธรรมชาติเป็นผู้นำต้นแบบในการวิจัย และเป็นผู้มีส่วนร่วมในการให้ข้อมูลตามเกณฑ์ที่กำหนดไว้ข้างต้น จากการสังเกตของผู้วิจัยสังเกตเห็นแล้วว่าหากปล่อยให้ภาระหน้าที่ต่างๆ ตกอยู่กับผู้นำซึ่งชราภาพลงเรื่อยๆ สักวันชุมชนที่เคยประสบความสำเร็จอาจอ่อนแอลง ประกอบกับผู้นำก็ได้สื่อสารกับผู้วิจัยด้วยความเป็นห่วงชุมชนว่า “หากลุงตายไป ใครจะมาทำต่อ ตอนนี้อย่างไรไม่ได้เลย” ผู้วิจัยจึงค้นคว้าทบทวนวรรณกรรมว่ามีวิธีการอย่างไรที่สามารถพัฒนาชุมชนที่ประสบความสำเร็จนี้ให้พึ่งพิงตนเองได้อย่างยั่งยืน

การเข้าสู่สนามวิจัยครั้งที่ 2 เพื่อเก็บรวบรวมข้อมูลเป็นเวลา 20 วัน ผู้วิจัยได้ทบทวนวรรณกรรม กำหนดปัญหา และเป้าหมาย ตลอดจนวิธีการศึกษาที่ใช้การวิจัยเชิงชาติพันธุ์วรรณนา กับการประยุกต์ใช้สุนทรียศาสตร์เพื่อหาแก่นแห่งความสำเร็จของกลุ่มชาติพันธุ์ และเสนอเป็นแบบจำลองแนวคิดการพัฒนาชุมชนที่ยั่งยืน การอยู่ในสนามวิจัยในช่วงแรกสมาชิกในชุมชนยังไม่กล้าให้ข้อมูลแก่ผู้วิจัย เนื่องจากเข้าใจผิดว่าผู้วิจัยเข้ามาเพื่อสืบค้นข้อมูลเกี่ยวกับทรัพยากรป่าจากคนในชุมชน เข้ามาแทรกแซงเกี่ยวกับการจัดการทรัพยากรของชุมชนให้แก่ผู้มีอำนาจมีอิทธิพล แต่หลังจากที่ผู้วิจัยเปิดเผยข้อมูลเกี่ยวกับตนเองมากขึ้น สามารถใช้ชีวิตตามวิถีของกลุ่มชาติพันธุ์พูดภาษาถิ่นได้ ประกอบกับมีเยาวชนที่คอยประสานเชื่อมโยงผู้วิจัยเข้าเป็นส่วนหนึ่งของชุมชนทำให้สมาชิกในชุมชนให้ความเป็นกันเองกับผู้วิจัยมากขึ้นเริ่มเชิญให้ร่วมวงทานข้าว และเข้าร่วมกิจกรรมต่างๆ กับชุมชน อาทิ การเกี่ยวข้าว พิธีเรียกขวัญ พิธีพืชผลแรกและข้าวใหม่ และเยาวชนนี้เองที่เป็นผู้นำพาผู้วิจัยได้สังเกตบริบทต่างๆ ในชุมชน ได้พบกับผู้มีส่วนร่วมในการให้ข้อมูลก่อนที่จะใช้วิธีการแบบบอลหิมะ ทำให้มีการสร้างความคุ้นเคยกับผู้มีส่วนร่วมก่อนทำการสัมภาษณ์เพื่อเก็บรวบรวมข้อมูล ข้อมูลที่เป็นประโยชน์ต่อการวิจัยส่วนมากได้จากการสนทนาหลังจากที่สมาชิกในชุมชนเสร็จจากงานในนา ได้อาบน้ำชำระล้างร่างกาย ได้ทานข้าวมื้อเย็น และหายเหนื่อยแล้วสมาชิกจะชวนผู้วิจัยพูดคุยถึงเรื่องราวต่างๆ ที่เกี่ยวกับชุมชนของตน โดยผู้วิจัยต้องใช้ความสามารถในการจำ หลังจากสนทนาเสร็จจึงใช้แสงสว่างจากไฟฉายจดคำสำคัญ จากนั้นเช้าวันรุ่งขึ้นต้องรีบขึ้นที่ทรายละเอียดจากการสนทนา แล้วนำข้อมูลที่เก็บรวบรวมมาตรวจสอบวิเคราะห์สร้างข้อสรุปชั่วคราว และทำข้อสรุปเป็นภาพที่ 2, 3

ผลจากการประยุกต์ใช้สุนทรียศาสตร์ด้วยการค้นหาสิ่งที่ดีที่สุดในประสบการณ์ด้านบวก (Discovery) ทำให้ทราบว่าการทำแก๊วกันไฟ” ได้ถ่ายทอดเรื่องราวความสำเร็จของชุมชน ทำให้ผู้วิจัยทราบถึงปัจจัยสู่ความสำเร็จของชุมชน ได้แก่ 1) จุดเปลี่ยนของชุมชนที่เป็นจุด

แข็งและเป็นโอกาสของชุมชน 2) การสื่อสารที่มีประสิทธิภาพของชุมชน 3) อัตลักษณ์ทางชาติพันธุ์ 4) การเข้าร่วมกับเครือข่าย 5) การพัฒนาภาวะผู้นำ 6) การพัฒนาชุมชน และ 7) วิสัยทัศน์การมุ่งสู่ความเป็นชุมชนพึ่งตนเองและมีการพัฒนาที่ยั่งยืน ดังบทสัมภาษณ์ ซอดี กล่าวถึงจุดเปลี่ยนที่เป็นจุดแข็งของชุมชน ผลดีจากการได้รับรางวัลลูกโลกสีเขียวที่เป็นช่องทางการสื่อสารทำให้คนภายนอกมองชุมชน ในฐานะผู้นุรักษ์ว่า

‘ครับก็มีการประท้วง ชุมนุมกัน มาเรื่อยๆ จน เนี่ยครับ ได้รับรางวัล / ก็เขาได้เห็นแล้ว ไงว่า เราไม่ใช่เป็นคนทำลายป่านะครับ เราก็อุรักษ์ป่า เมื่อก่อนเนี่ย เขาจะมองเป็น ภาพรวมว่า คนที่อยู่กับป่า ทำลายป่า เลยอดกฎหมาย คนอยู่กับป่าไม่ได้’ (Zorti, 2011)

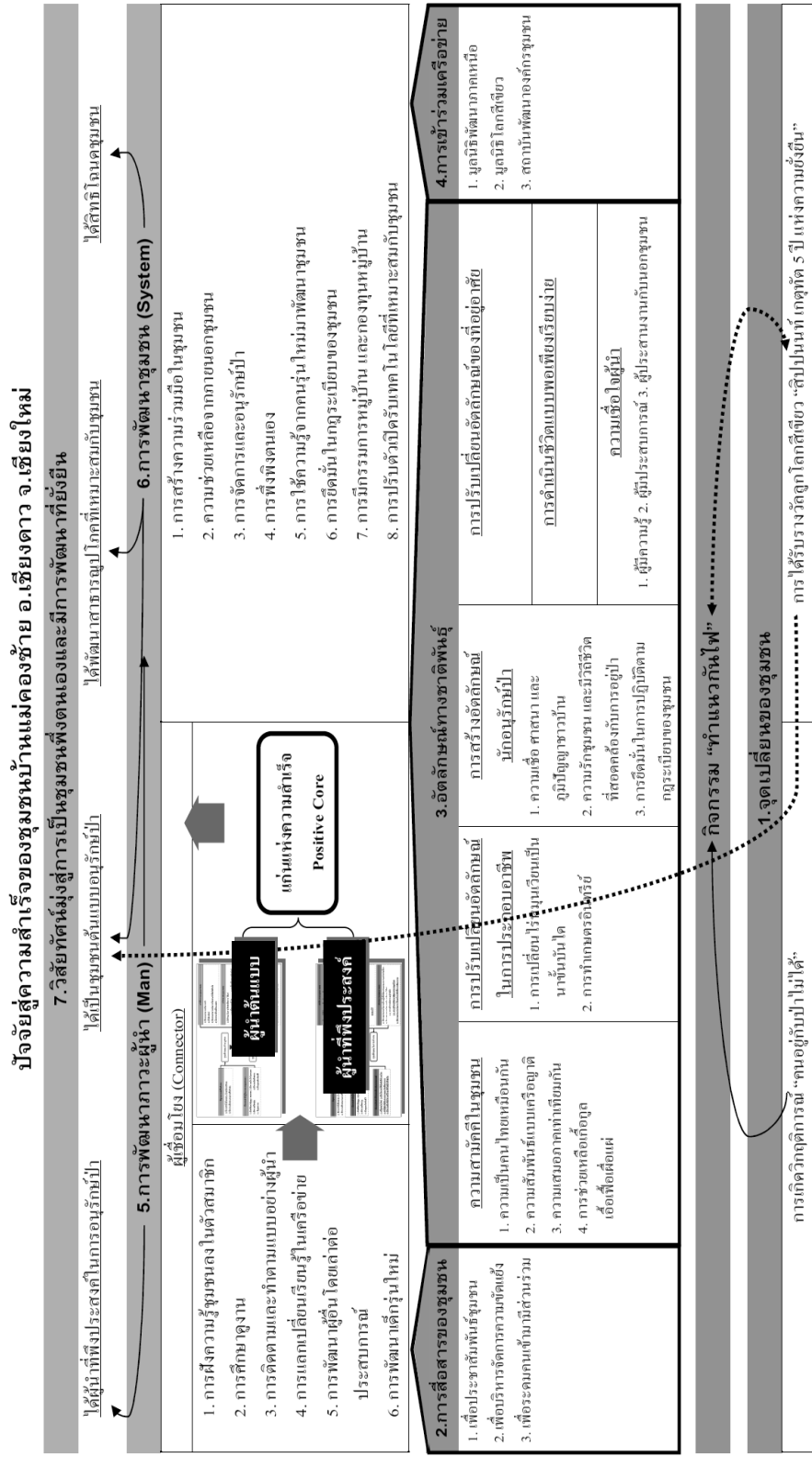
จากบทสัมภาษณ์ คะหีย์ กล่าวถึงอัตลักษณ์ทางชาติพันธุ์ปกาเกอญอที่เป็นคนไทยคนหนึ่ง และความมีวิสัยทัศน์ในการพัฒนาชุมชนที่ยั่งยืนของผู้นำชุมชน ว่า

‘การคุยกันในเครือข่ายเสร็จแล้วก็ การรวมตัวกันเนี่ย เอ๊ะ จะคุยยังไงให้ ให้มันถูก เป้าหมายที่ว่า คาคติว่า ต่อไปนี้ เราทำอะไรที่ว่ามันจะอยู่แบบยั่งยืน นั้นแหละ ต้องคุยแบบ เป้าหมายตัวนั้นเสร็จแล้ว เราจะอยู่ไม่ใช่ที่เราอยู่ทุกวันเนี่ย เหมือนกับ เราเป็นคนไทยคนหนึ่ง อ่าคนไทยคนหนึ่งเหมือนกัน ถึงแม้ว่าเราเป็น ชาวไทยภูเขา นั้นแหละ’ (Kayi, 2011)

จากบทสัมภาษณ์ ยีแอก กล่าวถึงลักษณะการพัฒนาภาวะผู้นำ และความตระหนักของผู้นำเกี่ยวกับ ภาวะขาดแคลนผู้นำของชุมชนที่อาจเกิดขึ้นในอนาคต ว่า

‘ก็ไป อย่างผู้นำก็พูด ถ้าเราไปประชุมรู้จักคน ก็ไปหลายครั้ง เราก็จะรู้เอง ไม่ว่าจะ อะไร ทางไหนเนี่ย เราจะรู้เอง / ก็เคยบอก พูดตลอด ทุกครั้งที่ไปประชุมนี้ แกก็จะ พูดออกมา ให้ผู้นำ ไป ไป ไป แล้ว ถ้าไม่มีคนไปด้วยแล้วถ้า ผู้นำตายไป’ (Yeegae, 2011)

Pliansiri and Boonsathorn (In press) ได้วิเคราะห์ข้อมูลและสรุปปัจจัยสู่ความสำเร็จของชุมชน ไว้ ดังภาพที่ 2



ภาพที่ 2 ปัจจัยสู่ความสำเร็จของชุมชนบ้านแม่คองซ้าย อ.เชียงดาว จ.เชียงใหม่
ที่มา : ปรับจาก (Pliansiri & Boonsathorn, In press)

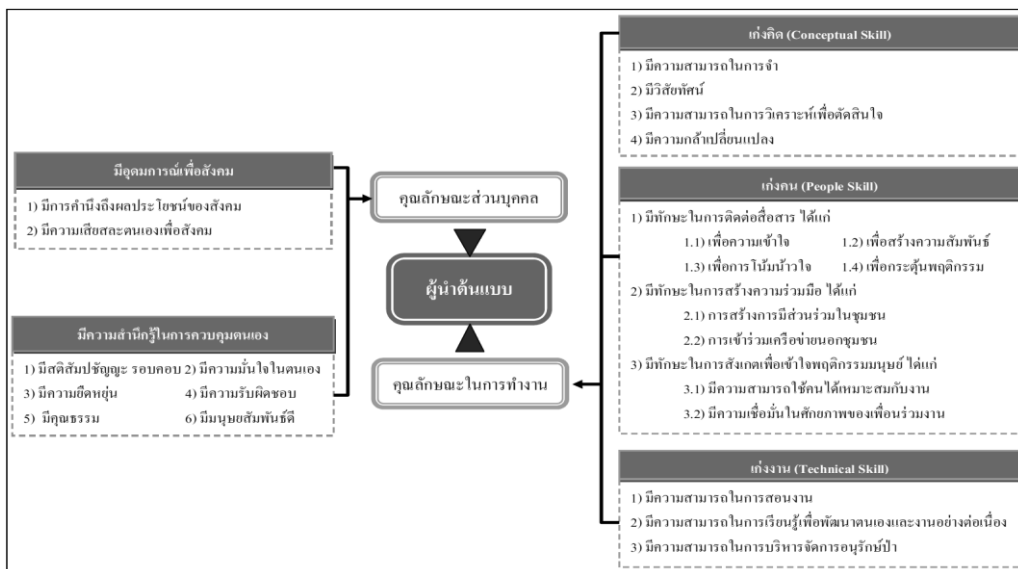
ผลการวิจัยพบแก่นแห่งความสำเร็จของชุมชนว่าเกิดจากผู้นำของกลุ่มชาติพันธุ์ปกาเกอญอที่พัฒนาขึ้นจาก ผู้ดำรงบทบาทเป็นนักประสาน หรือผู้เชื่อมโยง (Connector) โดยมีความรู้คุณลักษณะส่วนบุคคลที่มีอุดมการณ์เพื่อสังคม มีความสำนึกรู้ในการควบคุมตนเอง และคุณลักษณะในการทำงานที่เ่งคิด เ่งคน เ่งงาน ดังบทสัมภาษณ์ ทีเล กล่าวถึงคุณลักษณะส่วนบุคคลด้านมีอุดมการณ์เพื่อสังคม การเสียสละตนเองเพื่อส่วนรวมในการออกไปประชุมของผู้นำทุกครั้ง ว่า

‘อย่างเช่น การเสียสละ อย่างที่ว่าอะไรนะ ไม่ว่า เขาเกี่ยวข้าว ยังจำเป็น พอเขามาประกาศ เมื่อก่อนเขาประกาศวิทยุไซมัย ประกาศให้ไป ก็ไป (ทิ้งน้ำหนักเสียง) เลย’ (Theelay, 2011)

จากบทสัมภาษณ์ ยีแก กล่าวถึงคุณลักษณะในการทำงานด้านเ่งคิด การมีวิสัยทัศน์ของผู้นำในการพัฒนาที่ยั่งยืนด้วยการฝึกเยาวชนรุ่นใหม่เกี่ยวกับงานพัฒนาชุมชน ว่า

‘เนาะ ส่วนมากช่วงหลังผู้นำ จะชวนพวกวัยรุนไปเพิ่มนะ ว่า ไปฝึกถ้าไม่ฝึกแล้วเมื่อไหร่จะเป็น/เติกๆ ก็ต้องออกไปนะค่ะ’ (Yeegae, 2011)

จากการวิเคราะห์ข้อมูลสามารถสรุปลักษณะผู้นำต้นแบบได้ ดังภาพที่ 3



ภาพที่ 3 ลักษณะของผู้นำต้นแบบในชุมชนกลุ่มชาติพันธุ์ปกาเกอญอที่ประสบความสำเร็จ
ที่มา : ปรับจาก (Pliansiri & Boonsathorn, In press)

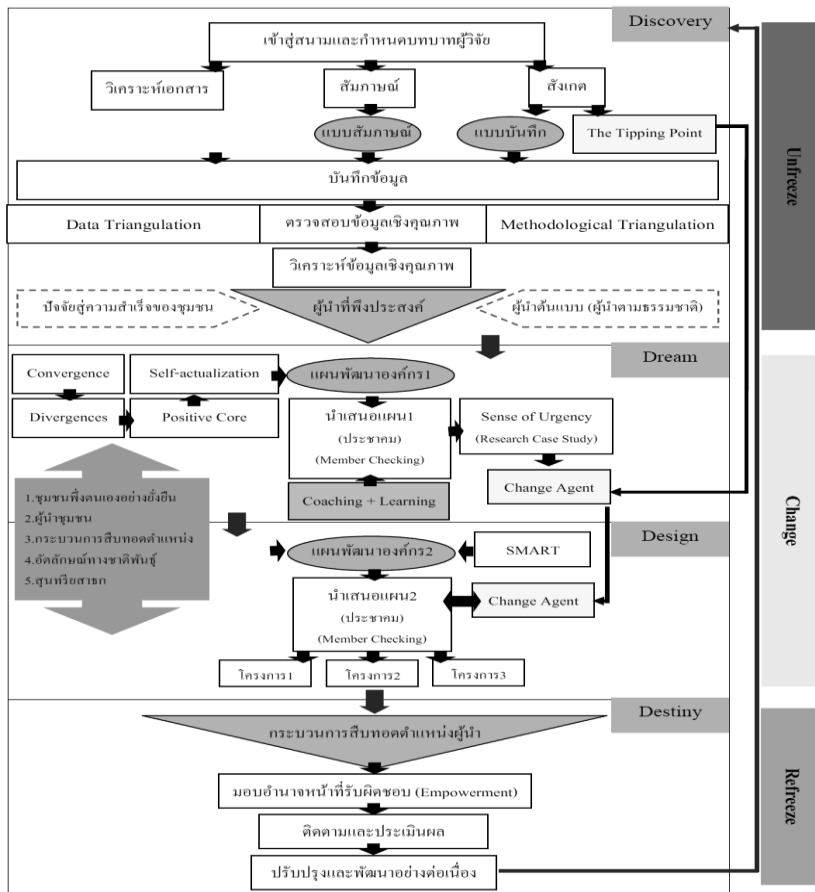
คำถามวิจัยที่ 2 แบบจำลองแนวความคิดการพัฒนาชุมชนที่ยั่งยืนของกลุ่มชาติพันธุ์ ปากะญอบ้านแม่คงซ้ายเป็นอย่างไร?

การเข้าสู่สนามวิจัยครั้งที่ 3 ใช้เวลา 3 วัน เพื่อยืนยันข้อสรุปของผู้วิจัยจากข้อมูลของชุมชนที่มีการเก็บรวบรวมข้อมูลหลายวิธี ด้วยการตรวจสอบความตรงของข้อมูลจากผู้ให้ข้อมูล การเข้าสู่สนามวิจัยครั้งนี้มีการทิ้งช่วงเพื่อตรวจสอบความครบถ้วนสมบูรณ์ของข้อมูล และเก็บรวบรวมข้อมูลเพิ่มเติมในส่วนที่ขาดอีกครั้งซึ่งมีความสำคัญต่อการศึกษาเชิงชาติพันธุ์วรรณา เพราะจะทำให้ผู้วิจัยได้ข้อมูลที่แตกต่างกันในแต่ละช่วงเวลา การอยู่ในสนามครั้งนี้เป็นเหตุการณ์ที่น่า ผู้วิจัยได้สังเกตการทำเกษตรอินทรีย์ การทำนาขั้นบันไดที่ชุมชนได้ประยุกต์ใช้เทคโนโลยี GPS ในการวัดระดับพื้นที่และอาศัยแรงโน้มถ่วงของโลกให้น้ำไหลจากเหมืองฝายที่ไล่เลาะตามไหล่เขา เข้านา ซึ่งเป็นภูมิปัญญาที่แสดงถึงอัตลักษณ์ก่อนุรักษ์และการพึ่งพิงตนเองโดยการนำของผู้นำชุมชน จากนั้นผู้วิจัยได้ตรวจสอบความตรงของข้อมูลจากผู้ให้ข้อมูลเพื่อยืนยันข้อสรุปด้วยการทำประชาคมหมู่บ้าน และเสนอแบบจำลองแนวความคิดการพัฒนาชุมชนที่ยั่งยืนด้วยการประยุกต์ใช้สุนทรียสาธก เพื่อพัฒนากระบวนการสืบทอดตำแหน่งผู้นำในชุมชนที่มีอัตลักษณ์ทางชาติพันธุ์

จากภาพที่ 2, 3 ผู้วิจัยวิเคราะห์ได้ว่าการพัฒนาชุมชนอย่างยั่งยืนจะต้องพัฒนากระบวนการสืบทอดตำแหน่งผู้นำ (Succession Planning) ให้ชุมชนมีทายาทสืบทอดตำแหน่งผู้นำ (successor) โดยต้องศึกษา

1. ลักษณะผู้นำชุมชนที่พึงประสงค์ในการอนุรักษ์ป่าของชุมชนที่มีอัตลักษณ์ทางชาติพันธุ์
2. แผนพัฒนากระบวนการสืบทอดตำแหน่งผู้นำที่พึงประสงค์ในชุมชนต้นแบบอนุรักษ์ป่าที่มีอัตลักษณ์ทางชาติพันธุ์

จึงได้เสนอเป็นแบบจำลอง (Pliansiri, 2013) โดยผู้วิจัยได้ประยุกต์ใช้แนวคิด Lewin's Change Model (1947 as cited in Kangsanon, 2007) ร่วมกับแนวคิดสุนทรียสาธกของ Cooperrider and Whitney (2005) มีกระบวนการด้วยการวิจัยเชิงปฏิบัติการแบบมีส่วนร่วม (PAR) ดังภาพที่ 4



ภาพที่ 4 แบบจำลองแนวคิดการพัฒนาชุมชนที่ยั่งยืนของกลุ่มชาติพันธุ์ปกาเกอญอ บ้านแม่คองซ้าย

ที่มา: ปรับจากแบบจำลองแนวคิดแผนพัฒนากระบวนการสืบทอดตำแหน่งผู้นำที่พึงประสงค์ ในชุมชนต้นแบบอนุรักษ์ป่าที่มีอัตลักษณ์ทางชาติพันธุ์ (Pliansiri, 2013)

Discovery การค้นหาสิ่งที่ดีที่สุดของประสบการณ์ด้านบวก

เป็นการค้นหาศักยภาพจากความสำเร็จจากประสบการณ์ดีๆ ร่วมกันของชุมชน ด้วยการถามคำถามเชิงบวกทำให้ทราบถึงลักษณะผู้นำชุมชนที่พึงประสงค์ในการอนุรักษ์ป่าของชุมชนที่มีอัตลักษณ์ทางชาติพันธุ์ที่สมาชิกในชุมชนร่วมกันรังสรรค์ขึ้น

Dream การสร้างแรงบันดาลใจเพื่อกำหนดวิสัยทัศน์

ผู้วิจัยนำแก่นแห่งความสำเร็จ และข้อมูลที่ได้จากการศึกษาวิเคราะห์ด้วยการวิจัยเชิงคุณภาพมาวาดฝันของชุมชนด้วยการค้นหาตนเอง (Self-actualization) แล้วกำหนดทิศทางอนาคตให้ชัดเจนโดยคำนึงถึงอัตลักษณ์ ความสอดคล้องกับการเปลี่ยนแปลง และความเข้มแข็งของชุมชนในการพึ่งตนเองอย่างยั่งยืน พัฒนาเป็นแผนพัฒนางาน 1 นำเสนอต่อชุมชนในรูปแบบของการทำประชาคมหมู่บ้านที่สร้างการมีส่วนร่วมทั้งชุมชน ในขั้นตอนนี้ผู้วิจัยต้องสร้างความตระหนักในการที่จะต้องเปลี่ยนแปลง (Sense of Urgency) ให้เกิดกับชุมชน และกับกลุ่มคนที่เป็น? จุดประกายให้เกิดกระแส (The Tipping Point) ได้แก่ บุคคลที่มีบุคลิกลักษณะเป็นผู้ประสานเชื่อมโยง (Connector) ผู้รู้ (Mavens) หรือนักขาย (Salesman) (Gladwell, 2000) ด้วยกรณีศึกษางานวิจัย (Research Case Study) ชุมชนที่ประสบความสำเร็จ ประกอบการสอนแบบตั้งคำถาม (Coaching) ให้สมาชิกในชุมชนได้มีส่วนร่วม และเรียนรู้ด้วยตนเอง (Learning) แล้วให้ผู้นำชุมชนเป็นแกนนำหลักในการดำเนินการส่วนผู้ศึกษาวิจัยเป็นผู้อำนวยความสะดวก (Facilitator)

Design การออกแบบกลยุทธ์โครงสร้างและกระบวนการ

นำข้อมูลที่ผ่านมาการทำประชาคมหมู่บ้านครั้งที่ 1 มาวางแผนดำเนินงานเพื่อให้ฝันที่วาดไว้เป็นความจริงด้วยการออกแบบ ODI (Organization Development Intervention) ที่เหมาะสมในการพัฒนาชุมชนแล้วพิจารณาทรัพยากรของชุมชนที่มี อาทิ ข้อจำกัดของวัฒนธรรม ความเชื่อ ค่านิยม แนวคิด เวลา แรงบันดาลใจ ความพร้อมของสถานที่ แล้วปรับปรุงเป็นแผนพัฒนางาน 2 ในลักษณะโครงการย่อย นำเสนอในรูปแบบของการทำประชาคมหมู่บ้านภายใต้กรอบ “SMART” Specific (เฉพาะเจาะจง) Measurable (วัดผลลัพธ์ได้) Achievable (สำเร็จได้) Realistic (เหมาะสมกับความเป็นจริง) Time Frame (ระยะเวลาสำเร็จ)

Destiny การไปถึงเป้าหมาย

นำแผนพัฒนางานครั้งที่ได้วางไว้ไปปฏิบัติใช้จริง ซึ่งผู้วิจัยได้พัฒนาในรูปแบบของ “แผนพัฒนากระบวนการสืบทอดตำแหน่งผู้นำที่พึงประสงค์ในชุมชนต้นแบบอนุรักษ์ป่าที่มีอัตลักษณ์ทางชาติพันธุ์” โดยผู้ศึกษาวิจัยดำเนินงานร่วมกับผู้นำชุมชน และการมอบอำนาจให้ชุมชนเป็นผู้รับผิดชอบ ด้วยพิจารณาจากความสามารถและความสมัครใจของสมาชิกในชุมชน มีการประเมินความสำเร็จของการดำเนินงานเพื่อปรับปรุงอย่างต่อเนื่อง อันเป็นการสร้างความภาคภูมิใจ และรู้สึกมีส่วนร่วมในการพัฒนาชุมชนของตนให้การพัฒนาที่เกิดขึ้นอยู่กับชุมชนตลอดไป

โดยสรุปจากภาพที่ 4 ผู้วิจัยสามารถนำสิ่งที่ค้นพบไปวิเคราะห์ลักษณะผู้นำชุมชนที่พึงประสงค์ในการอนุรักษ์ป่าของชุมชนที่มีอัตลักษณ์ทางชาติพันธุ์ และพัฒนากระบวนการสืบทอดตำแหน่งผู้นำที่พึงประสงค์ในชุมชนต้นแบบอนุรักษ์ป่าที่มีอัตลักษณ์ทางชาติพันธุ์ที่สอดคล้องกับเป้าหมายการพึ่งพิงตนเองและการพัฒนาอย่างยั่งยืนของชุมชน คำนึงถึงบริบทของชุมชนที่มีอัตลักษณ์ทางชาติพันธุ์ภายใต้กรอบของการประยุกต์ใช้สุนทรียสาธก ประกอบกับการพัฒนาองค์กรชาวบ้านที่มีอยู่เดิมด้วยการพัฒนาผู้นำ เพิ่มพูนประสบการณ์และสร้างการมีส่วนร่วมกับองค์กรต่างๆ (Taychaathik et al., 1997) ทั้งนี้ทายาทผู้สืบทอดตำแหน่งผู้นำควรมีคุณลักษณะโดยรวมเช่นเดียวกับลักษณะผู้นำที่พึงประสงค์ของชุมชน นำไปสู่การแก้ไขปัญหาการขาดแคลนผู้นำได้อย่างยั่งยืน ซึ่งเป็นหัวใจหลักของการพัฒนาชุมชนให้เข้มแข็ง สามารถพึ่งพิงตนเองได้ และมีการพัฒนาที่ยั่งยืน

ข้อจำกัดของงานวิจัย

1. ด้านการนำไปใช้ ชุมชนบ้านแม่คองซ้ายมีความไม่เป็นทางการทั้งผู้นำและรูปแบบการก่อตัว มีอัตลักษณ์ทางชาติพันธุ์ปกากะญอที่นิยามความเป็นตัวตนด้วยการสร้างอัตลักษณ์นักอนุรักษ์ป่า การนำผลการศึกษาไปใช้จึงต้องคำนึงถึงบริบทของชุมชนที่มีองค์ประกอบต่างๆ ที่คล้ายคลึงและใกล้เคียงกัน

2. ด้านวิธีการศึกษา เป็นการศึกษาวิจัยเชิงคุณภาพที่พัฒนาองค์การด้วยการประยุกต์ใช้สุนทรียสาธก ซึ่งเป็นการพัฒนาองค์การที่ให้ความสนใจเฉพาะการพัฒนาศักยภาพของชุมชนที่เป็นจุดแข็ง และมองถึงภาพอนาคตที่ดีๆ ของชุมชน ไม่ได้ให้ความสำคัญกับปัจจัยที่เป็นจุดอ่อนและอุปสรรคในการพัฒนาชุมชน อีกทั้งผู้ให้ข้อมูลส่วนใหญ่จบการศึกษาระดับประถมศึกษา บางท่านสามารถให้ข้อมูลได้ด้วยการพูดคุยเพียงอย่างเดียว ดังนั้นการออกแบบวิธีการศึกษาจึงต้องคำนึงถึงเครื่องมือ วิธีการเก็บรวบรวมข้อมูล ซึ่งไม่สะดวกด้วยการใช้แบบสอบถามและการศึกษาวิจัยเชิงปริมาณ

ประโยชน์และข้อเสนอแนะของงานวิจัย

ประโยชน์ในการนำไปปฏิบัติใช้

1. ชุมชนบ้านแม่คองซ้ายและชุมชนอื่นๆ สามารถนำแบบจำลองแนวคิดนี้ไปใช้ในการพัฒนาชุมชนที่ยั่งยืนได้เนื่องจากใช้การวิจัยแบบมีส่วนร่วม อย่างไรก็ตาม ชุมชนต้องสรรหาผู้มีส่วนร่วมในการดำเนินงานตามแบบจำลองที่ได้นำเสนอ มีการประเมินผลเมื่อนำไปปฏิบัติใช้จริงว่าเป็นไปตามที่คาดหวังไว้

2. สมาชิกชุมชนควรสร้างบรรยากาศการเรียนรู้แบบมีส่วนร่วม ได้แก่ การเข้าร่วมเครือข่ายต่างๆ นอกชุมชน การศึกษาดูงาน การติดตามผู้นำในการประชุมต่างๆ จนสามารถพัฒนาตนเองและ

ชุมชนให้เป็นต้นแบบของชุมชนที่พึ่งตนเองด้วยการสืบทอดตำแหน่งผู้นำชุมชนที่สามารถให้ความรู้ในการวางแผนสืบทอดตำแหน่งผู้นำชุมชนแก่ชุมชนอื่นๆ ได้

ข้อเสนอแนะสำหรับการวิจัยในอนาคต

1. การพัฒนาองค์กรชุมชน นักพัฒนาควรให้ความสำคัญกับบริบทของชุมชนที่ต่างกัน ประกอบกับการนำแนวคิดทฤษฎีต่างๆ มาใช้ในสถานการณ์จริงต้องมีการปรับใช้ และความยั่งยืนจากการพัฒนาจะเกิดขึ้นได้เมื่อการพัฒนานั้นมาจากทุนทางสังคม¹ ของชุมชน
2. ควรมีการศึกษาเชิงเปรียบเทียบในบริบทชุมชนอื่นๆ เพื่อให้ได้แผนพัฒนากระบวนการสืบทอดตำแหน่งผู้นำที่เหมาะสมกับบริบทของชุมชนนั้น
3. ควรมีการศึกษาโดยการใช้สุนทรียสาธกร่วมกับเครื่องมือในการวินิจฉัยและพัฒนาองค์การอื่นๆ เพื่อสามารถวิเคราะห์และพัฒนาองค์การได้ครอบคลุม เนื่องจากการวิจัยครั้งนี้ใช้กรอบของการพัฒนาองค์การเชิงบวก (AI) ซึ่งศึกษาวิเคราะห์ และพัฒนาองค์การจากจุดแข็งและโอกาสในการพัฒนาเท่านั้น

คำขอบคุณ

การวิจัยครั้งนี้สำเร็จลุล่วงไปได้ด้วยคำแนะนำเกี่ยวกับการพัฒนาชุมชนจาก ผศ.ดร.สมบัติ กุสุมาลี² การประยุกต์ใช้สุนทรียสาธกจาก ดร.ภิญโญ รัตนพันธ์³ การให้ความอนุเคราะห์ที่อยู่อาศัยในสนามการวิจัยจาก คุณสิงห์ทอง คาติ และทุนสนับสนุนการวิจัยจากสถาบันบัณฑิตพัฒนบริหารศาสตร์

¹ เสรี พงศ์พิศ กล่าวว่า ทุนทางสังคม (social capital) หมายถึง 2 ประเด็น คือ 1) ระบบคุณค่า ซึ่งประกอบด้วยตัวคุณค่าที่ร้อยรัดผู้คนเข้าด้วยกัน ให้อยู่เป็นครอบครัว ชุมชน เป็นกฎเกณฑ์ ระเบียบ จารีตประเพณี วิถีปฏิบัติของชุมชน จะเรียกว่า "ผี" "ขวัญ" หรืออะไรก็ตามแต่ ซึ่งเชื่อมโยงคนกับธรรมชาติ กับคนอื่น เป็นที่พึ่งเป็นนอ เป็นกลุ่มเป็นก้อน ไม่อยู่แบบตัวใครตัวมัน ทุนทางสังคมเป็นคุณธรรมต่างๆ ความไว้วางใจกัน ความเอื้ออาทรต่อกัน การพึ่งพาอาศัยกัน เป็นพรหมวิหารสี่ (เมตตา กรุณา มุทิตา อุเบกขา) ที่ทำให้มีความสัมพันธ์อันดีต่อกัน 2) ทุนทางสังคมเป็นรูปธรรมที่คุณค่าดีเหล่านั้นร้อยรัด จัดระเบียบให้ปรากฏออกมา เป็นสถาบันครอบครัว สถาบันชุมชน สถาบันหมู่บ้าน สถาบันศาสนา สถาบันพระมหากษัตริย์ วันนี้มีมากมายหลายสถาบันทางสังคม รวมถึงชมรม สมาคม ขบวนการ เครือข่าย ที่รวมเอาผู้คนเข้ามารวมกันด้วยวัตถุประสงค์บางประการ และดำเนินกิจกรรมบางอย่างร่วมกัน (<http://www.phongphit.com>)

² ผู้ช่วยศาสตราจารย์ ประจำคณะพัฒนาทรัพยากรมนุษย์ สถาบันบัณฑิตพัฒนบริหารศาสตร์

³ อาจารย์ ประจำวิทยาลัยบัณฑิตศึกษากิจการ มหาวิทยาลัยขอนแก่น

เอกสารอ้างอิง

- Chor, & Zorti. (2011). *Field Note*. Mae Kong Zai Community's Membership.
- Cooperrider, D.L.& Whitney, D. (2005). A positive revolution in change: Appreciative inquiry. In Cooperrider, D. L., Sorensen Jr, P.F., Yaeger, T.F. & Whitney, D. (Eds.). *Appreciative Inquiry: Foundations in Positive Organization Development* (pp. 9-34). Illinois: Stipes Publishing.
- Gladwell, M. (2000). *The Tipping Point: How Little Things Can Make a Big Difference*. New York: Little Brown.
- Kangsanan, K. (2007). Organizational Change Management: View of the Integration Process and Behavior [In Thai]. *King Prajadhipok's Institute Journal*, 5(2), 72-93.
- Kayi. (2011). *Interview*. Mae Kong Zai Community's Membership.
- Office of the National Economic and Social Development Board. (2012). *Eleventh National Economic and Social Development Plan* [In Thai]. Retrieved September 10, 2012, from <http://www.nesdb.go.th>
- Pliansiri, P. (2013). The application of appreciative inquiry for Succession Planning Process development of the leader in ethnic identity community : A Case Study of Ban Mae Kong Zai, Chiang Dao District, Chiang Mai Province. In *the 6th Silpakorn University International Conference on Academic Research and Creative Arts: Integration of Art and Science*, January 16-18, 2013. Nakhon Pathom: Silpakorn University Sanam Chandra Palace.
- Pliansiri, P., & Boonsathorn, W. (In press). The Succession Planning Process Development of the Leaders in Ethnic Community through Appreciative Inquiry (AI). *NIDA Development Journal*, 55(3) July-September 2015.
- Sirisri, A. (1998). Karn Nam Wi Thee Wi Jai Cherg Chart Phan Wan Na Ma Chai Nai Karn Wi Jai Thang Karn Suek Sa [In Thai]. In Phithiyanuwat,S. (Ed.). *First Raum Bot Kwarm Thang Wi Thee Wit Tha Ya Karn Wi Jai*, 249-257. 1st ed. Bangkok: Chulalongkorn University.
- Tantivittayaphithak, W. (2008). *Pa Sang Choom Chon Choom Chon Sang Pa Nueng Thod Sa Wat Rang Wan Look Loke See Keaw (1999-2008)*[In Thai]. 1st ed. Bangkok: Thaveevat Karnphim.

- Taychaathik, S., et al. (1997). *Karn Phat Tha Na Kwarm Khem Khaeng Khong Ong Korn Chaw Bam* [In Thai]. KhonKaen: Research and Development Institute of Khonkaen University.
- Theelay. (2011). *Interview*. Mae Kong Zai Community's Membership.
- Wongwiwattananukit, S. (2007). *Pod Ja Na Nu Krom Sap Karn Wi Jai Lae Sa Thi Ti* [In Thai]. 1st ed. Bangkok: Darnsuttha Karnphin.
- Yeegae. (2011). *Interview*. Mae Kong Zai Community's Membership.
- Zorti. (2011). *Interview*. Mae Kong Zai Community's Membership.